

Quelques projets-phares en Cœur du Hainaut...



Maité Dufrasne, Coordinatrice Cœur du Hainaut

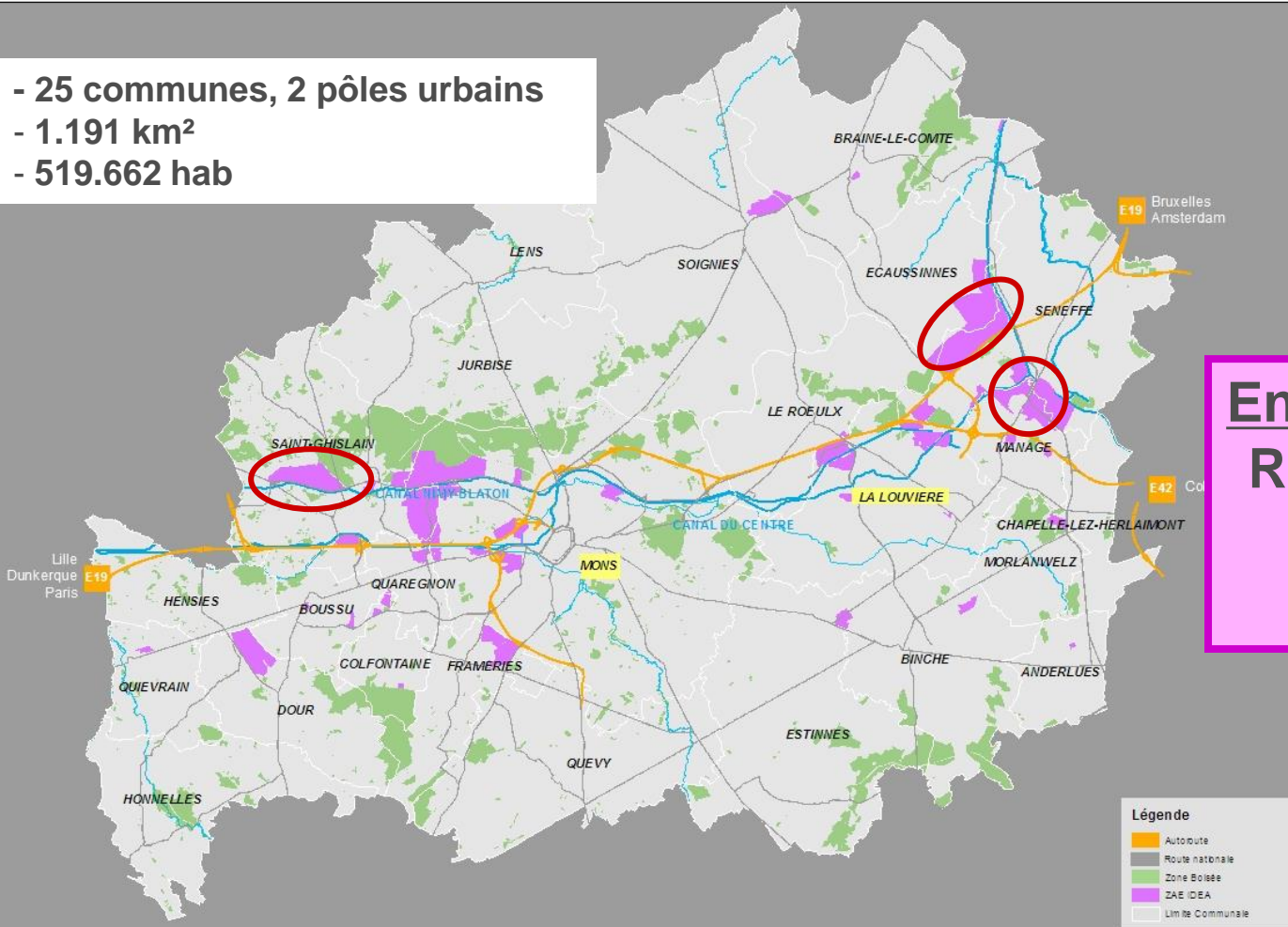
Instance Bassin EFE
Mons, le 27 janvier 2017

Le projet de territoire Cœur du Hainaut - Historique

Arrêté du GW en **2007** : entreprendre un **plan de redéploiement économique et social** du bassin de la Haine.

➔ Coordinateur = **IDEA**.

- 25 communes, 2 pôles urbains
- 1.191 km²
- 519.662 hab



Enjeux:
Réindustrialisation
+
Attractivité



**Améliorer l'image et la dynamique territoriale
Développer des secteurs porteurs d'emploi aujourd'hui et demain**

Axe 1

Les industries de demain

Secteur 1
**Chimie
Verte**

Secteur 2
**Agro-
alimentaire**

Secteur 3
**Construction
durable**

Axe 2

Secteur 4

**La
Logistique
et le
transport**

Axe 3

**Les services et
l'économie résidentielle**

Secteur 5
**Services à la
Personne,
Economie grise**

Secteur 6
**Génie
Local**

**Economie sociale, Formation, Image/Attractivité/Compétitivité,
Gouvernance**

Axe 1

**Les nouveaux
matériaux**

Axe 2

**L'intelligence
numérique**

Axe 3

**La transition
énergétique**

Améliorer l'image et la dynamique territoriale
Développer des secteurs porteurs d'emploi aujourd'hui et demain

Axe 1 Les industries de demain

Secteur 1
Chimie
Verte

Secteur 2
Agro-
alimentaire

Secteur 3
Construction
durable

Axe 2

Secteur 4

La
Logistique
et le
transport

Axe 3

Les services et
l'économie résidentielle

Secteur 5
Services à la
Personne,
Economie grise

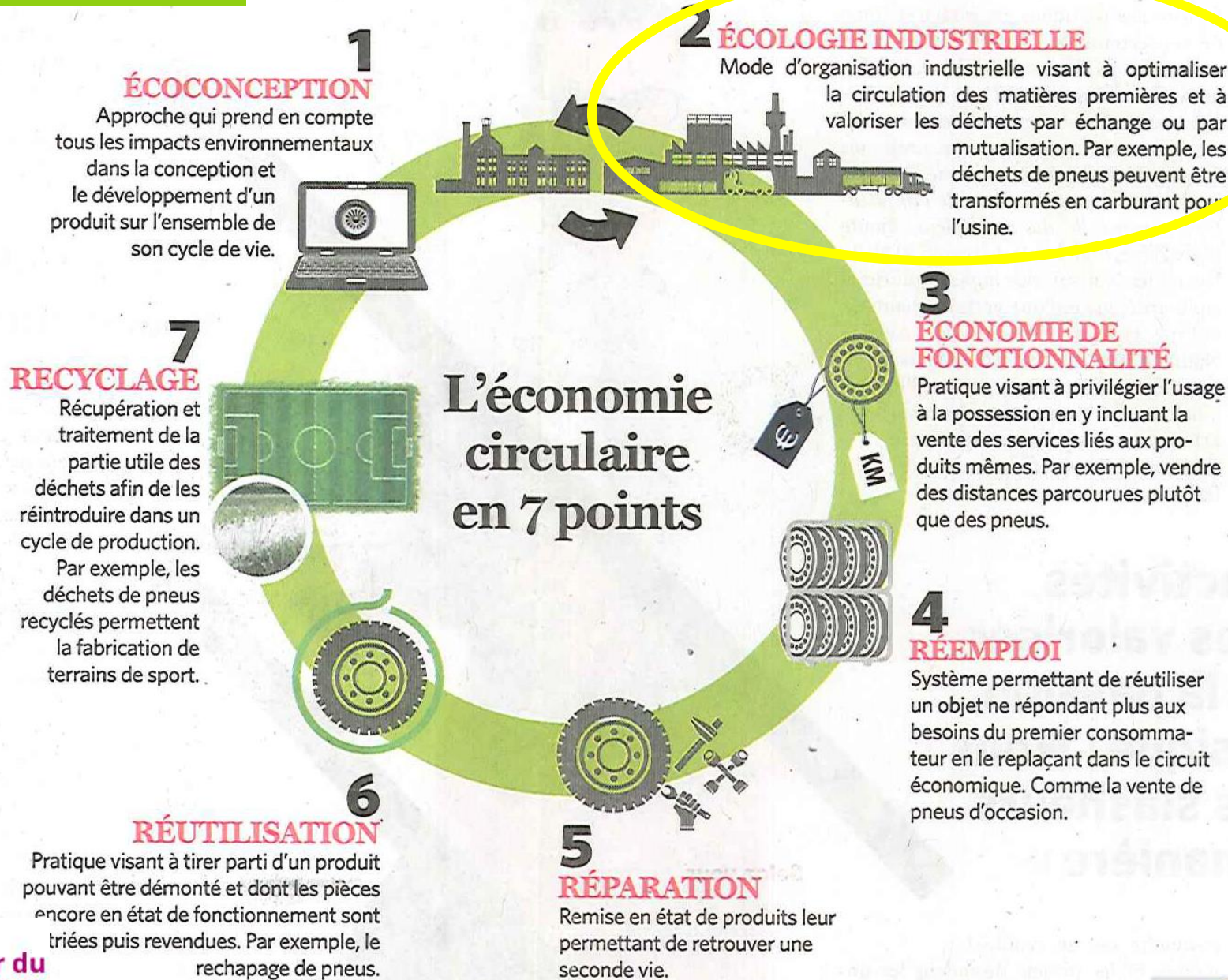
Secteur 6
Génie
Local

ECONOMIE CIRCULAIRE

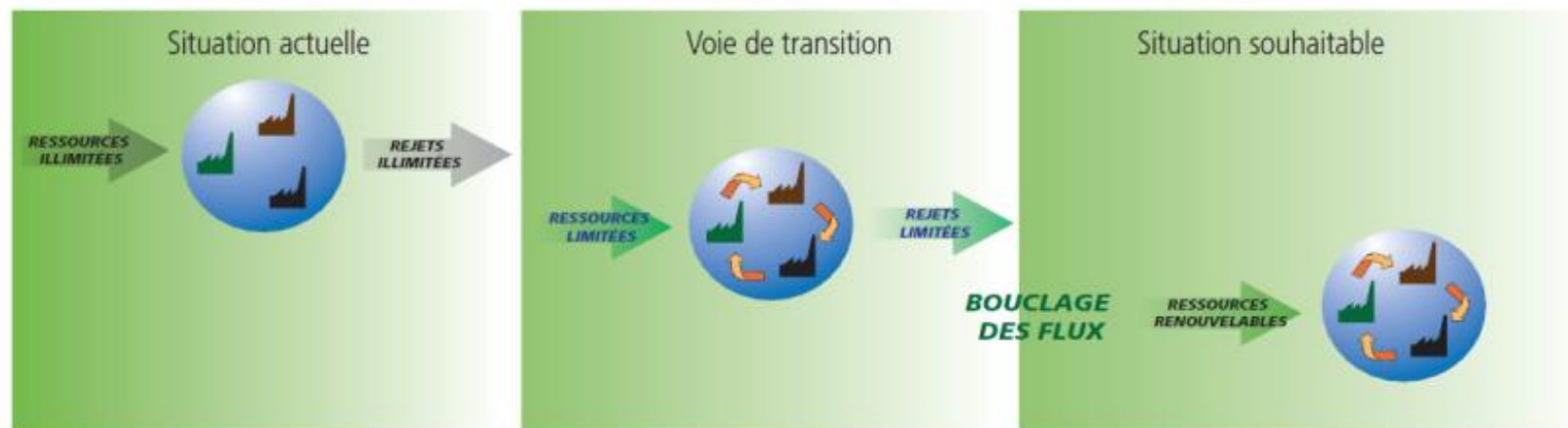


L'Économie circulaire est un système économique d'échange et de production qui, à tous les stades du cycle de vie des produits, des biens, des services, vise à augmenter **l'efficacité** de l'utilisation des ressources et à diminuer **l'impact sur l'environnement** tout en permettant le **bien-être des individus**.

Source: Ademe



- faire évoluer le système industriel vers un fonctionnement plus durable visant à **optimiser la consommation des ressources**, à **minimiser les pertes d'énergie** en vue d'une pérennisation du tissu économique.



L'écologie industrielle consiste donc à diminuer globalement les consommations et les rejets du système de production notamment en réalisant un bouclage des flux de matière et d'énergie, sur un territoire, une zone d'activités...

- synergies de substitution
- synergies de mutualisation

Chimie
Verte

Agro-
alimentaire

Construction
Durable

Transport
Logistique

Santé

Génie
Local

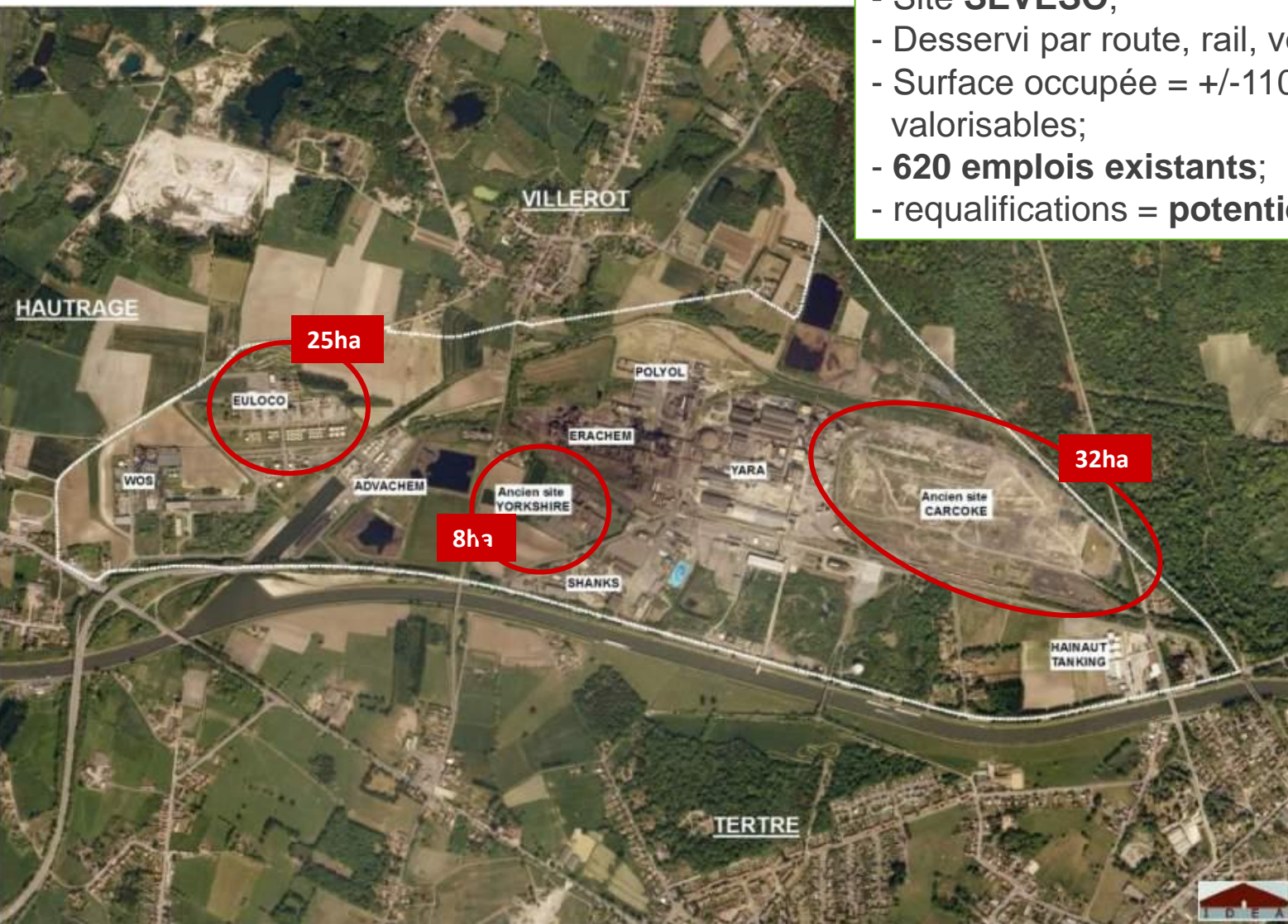
Nouveaux
Matériaux

Intelligence
Numérique

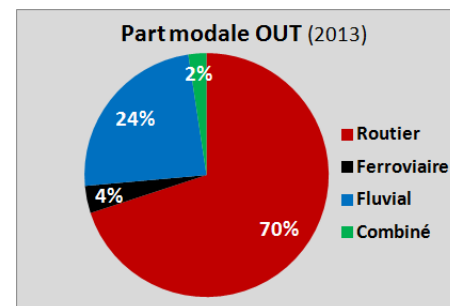
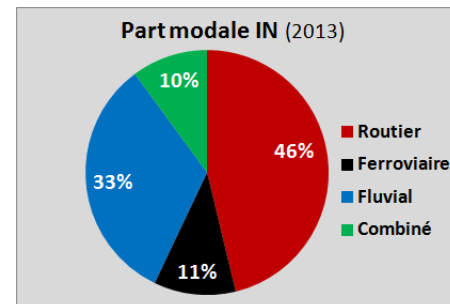
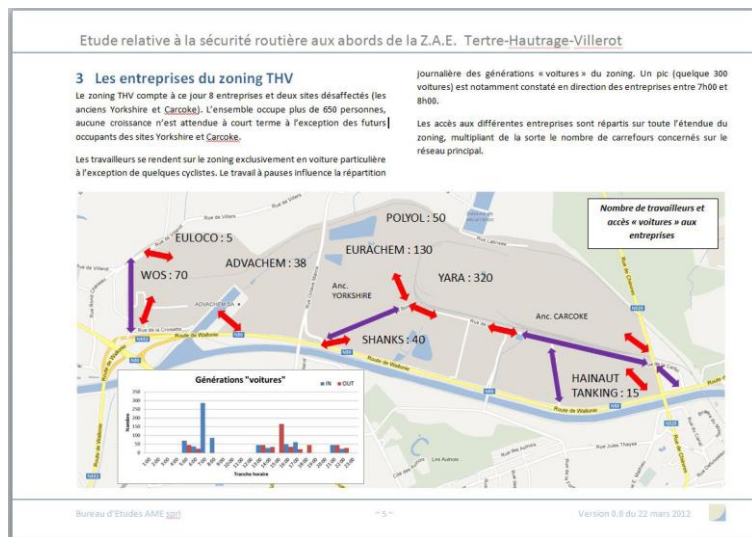
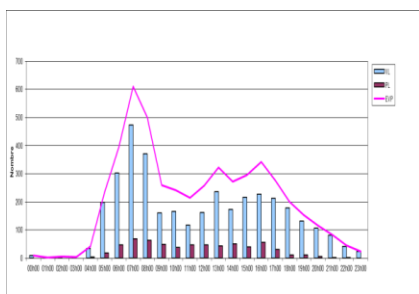
Energie

Eco-zonings d'excellence – Cas de TERTRE

- 8 entreprises essentiellement **chimiques**;
- Site **SEVESO**;
- Desservi par route, rail, voie d'eau;
- Surface occupée = +/-110ha sur 195ha valorisables;
- **620 emplois existants**;
- requalifications = **potentiel 700 emplois**.



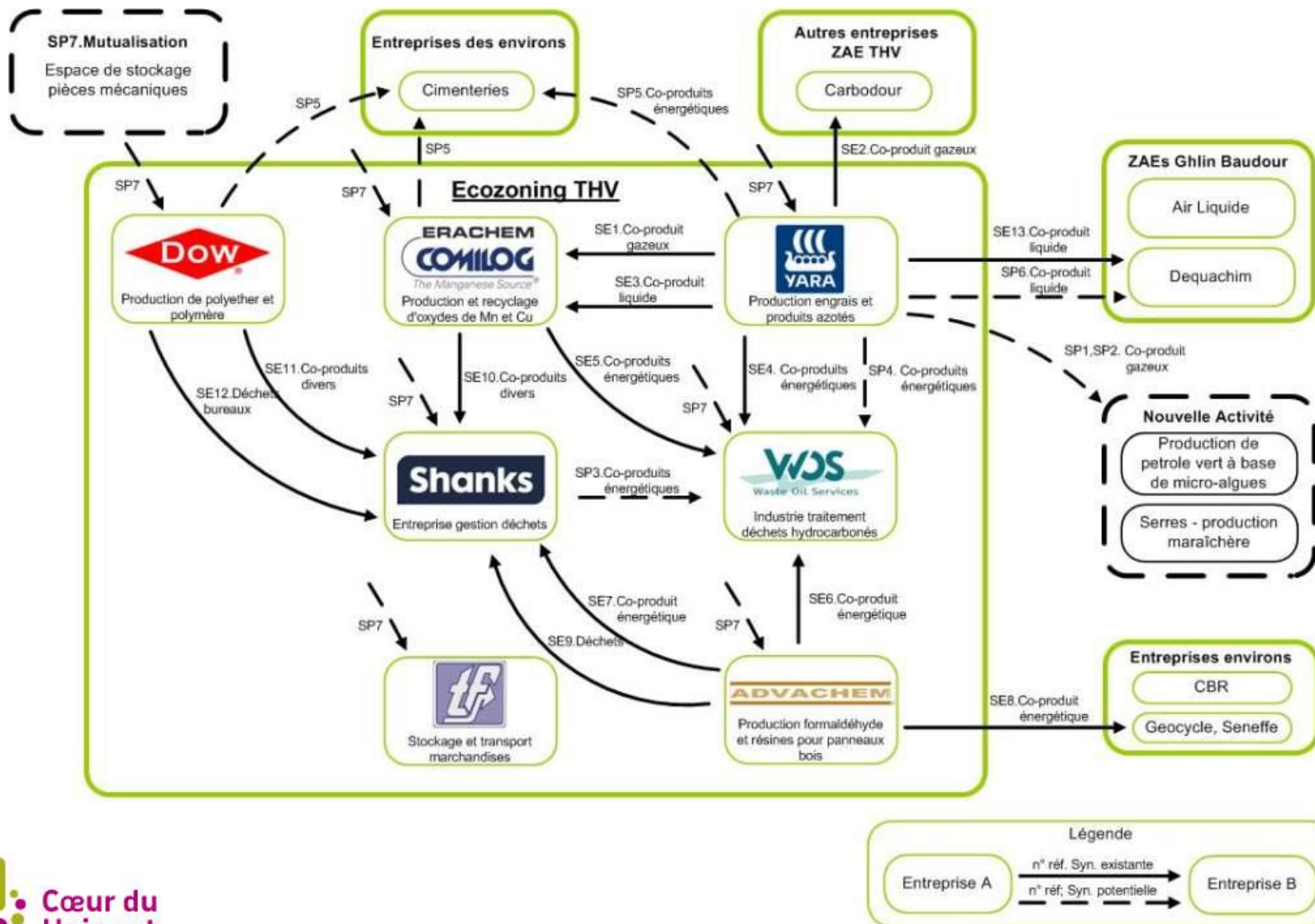
- **Diagnostic in-out** (matière, énergie, eau, mobilité, intégration paysagère) par des **experts** (Tractebel Engineering, Cebedeau, Aries Consultants,...)



- **Croisement** avec études spécifiques en cours (Distribution de chaleur, Schéma d'Accessibilité et de Mobilité Cœur du Hainaut, Développement d'un Pôle Agroalimentaire par Blezat Consultant – Lyon,...)

L'appel à projets eco-zonings

Cas de Terte = 25 scenarios de valorisation



Eco-zonings d'excellence – Projet pilote TERTRE

➔ Identification des équ





➔ Identification des équipements

- 1.Matières et Energie

- 2.Eau ➔ Equipement

- 3.Mobilité: 3.1.Transport marchandises ➔ Opérateur
Ferroviaire de Proximité + Aménagements quais
+ Aménagements routiers;
3.2.Transport de personnes ➔ Aménagements
pour modes alternatifs;

- 4.Intégration ➔ Assainissement friches et sites contaminés
+ Relooking paysager

Plateforme NEXT (AEI) = fonds dédiés à l'écologie industrielle

→ Etude similaire sur le zoning pétrochimique de Feluy;



→ Etude du métabolisme industriel sur **Manage** dans le secteur agroalimentaire:

→ 1) Identification de pistes de synergies |e| entreprises en place (Ilhan Food, L'Artisan Gourmet, Vandemoortele,...) sur les ZAE de Manage-Faubourg et Seneffe Manage

+ Croisement avec les études sur le maraîchage intensif

+ Lien avec les agriculteurs/coopératives



→ 2) Définition d'un scénario idéal d'opérationnalisation de la **ZAE Manage-Nord**; schéma pressenti: combinaison entre agroalimentaire et éco-construction...

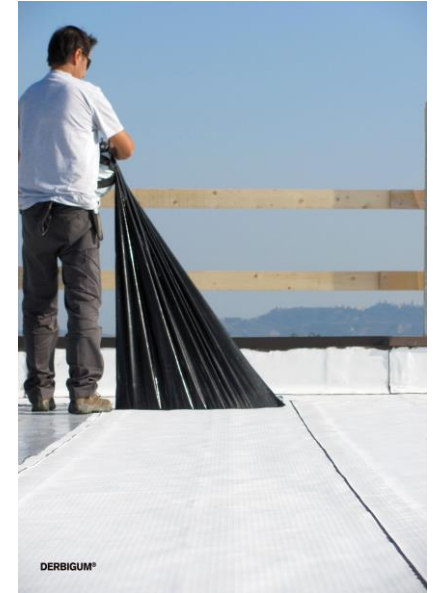
Chimie
Verte

Agro-
alimentaire

Construction
Durable

Exemples d'interconnexion entre ces trois thématiques:

- Cas de la production d'un nouveau type de **membrane d'étanchéité non bitumineuse** pour toiture plate mais à base de **paille de maïs...** (certifié **Cradle to Cradle**)



- Cas de la fabrication d'emballages, **films alimentaires** à partir de **déchets** issus de la transformation de la **betterave...** (Umons/Materia Nova)

...notion d'ECONOMIE BIOSOURCEE



« Economie biosourcée »

Constat:

- des atouts au sein du territoire dans le secteur de la **chimie durable**: **main d'œuvre qualifiée** (secteur ancré depuis la carbochimie, le développement de la pétrochimie), **chercheurs de qualité, Cefochim**; *(N.B.: selon Essenscia, la Wallonie va devoir recruter 4.500 personnes au cours des dix prochaines années pour maintenir l'effectif actuel du secteur.)*
- un tissu **d'entreprises existantes** dans le secteur de l'agro-alimentaire, de **l'agriculture** encore bien présente sur une partie du territoire;
- tradition des **métiers de la construction**;
- potentiel **d'innovation**;

Besoins des trois secteurs:

- mettre en **réseau** les différents **acteurs** et développer un **maillage** au sein de chaque secteur et entre les différents secteurs afin de tendre vers l'allongement des **chaînes de valeurs**.



1) Coordination territoriale

2) Animation économique:

- **Logipôle hospitalier** = mutualisation de fonctions (stérilisation, magasin central et approvisionnement, pharmacie, salles blanches, buanderie, catering) à la demande de 6 hôpitaux (Jolimont, Tivoli, Ambroise Paré et Chaîne aux Haies, Epicura, CHR Mons-Hainaut, CHR de la Haute Senne) + CHWAPI, suite à appel d'offres, désignation d'Intraco pour marché de service et mission d'étude et d'accompagnement.

3) Innovation



4) Transfrontalier:

- Projet Interreg IV **AD-In** (démarré en juin 2016), formation d'acteurs et échanges de bonnes pratiques en vue d'une **alimentation durable et inclusive**, Cœur du Hainaut = partenaire associé et Observatoire de la Santé du Hainaut = Chef de file;

- Réseau points-nœuds → finalisation des itinéraires, projet multi-partenaires (SPW, Province du Hainaut, IDEA,...) qui connecte le Cœur du Hainaut aux territoires voisins et qui est prêt à être concrétisé;



- Lien avec des projets touristiques/culturels à l'échelle Cœur du Hainaut (GT en réflexion, thème 2017: La Gastronomie);



Partenaires: Maison du Tourisme du Parc des Canaux et Chateaux, Maison du tourisme de la région de Mons, Fondation Mons 2015, Centre Culturel du Centre, Centre culturel Le Manège, IDEA, Province du Hainaut, CUC...

Chimie Verte

Agro-alimentaire

Construction Durable

Transport Logistique

Santé

Génie Local

Nouveaux Matériaux

Intelligence Numérique

Energie

Deux approches:

ICC

Industries culturelles et créatives

Lien entre nouvelles technologies, culture, créativité, école

Citoyens et villes augmentées

IIOT

Internet industriel des objets

Transition industrielle connectée 4.0

Ville et Entreprises augmentées

Bassin EFE ↔ Pôle hainuyer



UCL Mons



Conclusions:

Poursuivre le processus d'Intelligence territoriale en:

- Misant sur **Economie circulaire + Innovation** = pistes de **reconversion**, de création de nouvelles **filières**;
- Oeuvrant au **remailage du réseau d'acteurs** en vue, ensemble, d'allonger les **chaînes de valeurs** (**ancrage des entreprises** existantes et **création de richesses** sur le territoire);
- Enclenchant de nouveaux **partenariats** (public/privé; universités/centres de recherche/entreprises/institutions/acteurs de la formation/...).

Merci !



 **Cœur du
Hainaut**
Centre d'énergies